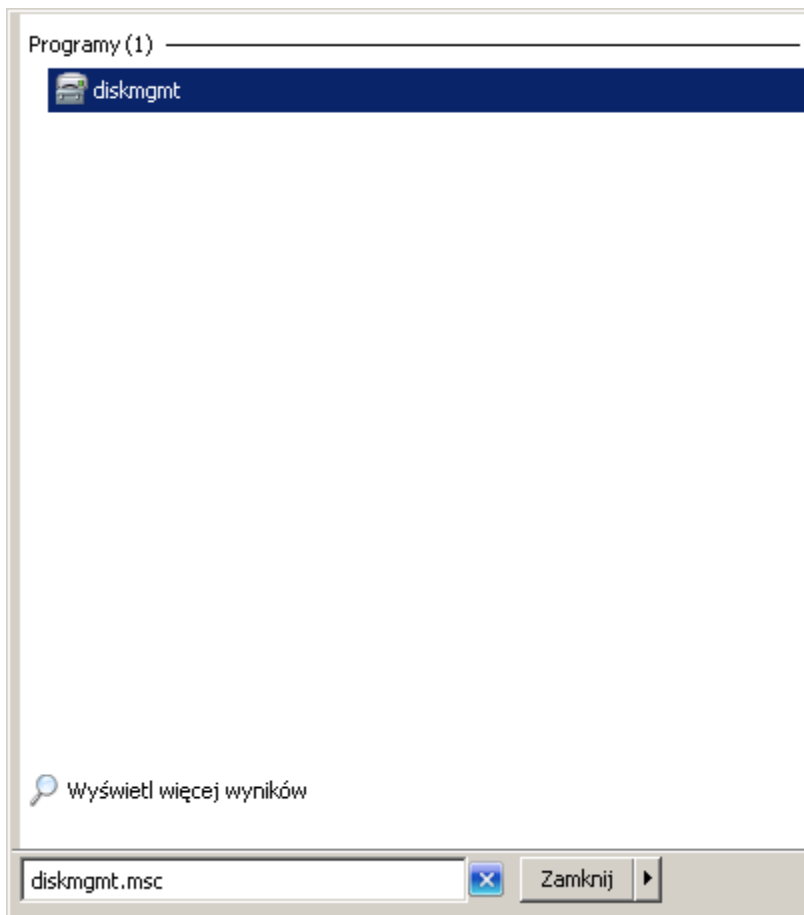


Aby móc sformatować dysk który był wykorzystywany jako nośnik PVR w dekodерze IPS3000, należy wykonać następujące kroki:

1. Podłączyć dysk do komputera z systemem operacyjnym Windows i uruchomić program **Zarządzanie dyskami** w systemie Windows. Można to zrobić na dwa sposoby:

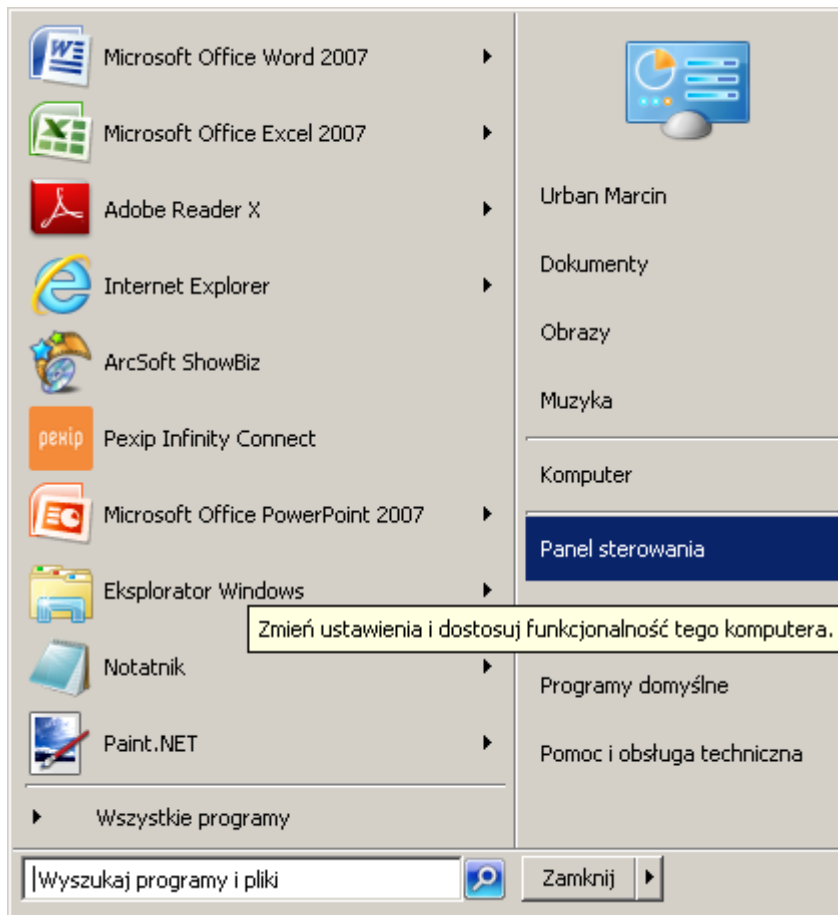
1.1 Przez wpisanie nazwy:

- a) Wciśnij przycisk **Start/logo Windows**,
- b) W pole wyszukiwania wpisz **diskmgmt.msc** i wciśnij Enter

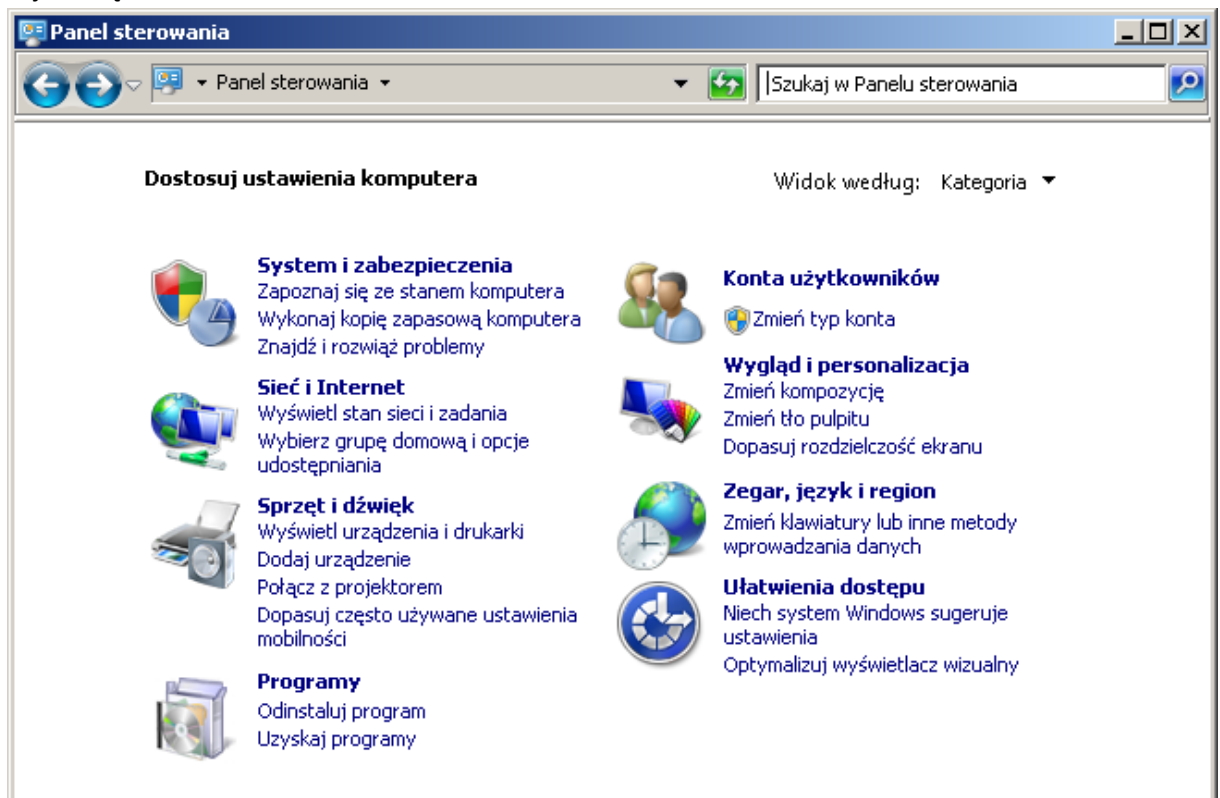


1.2 Przez wyszukanie w Panelu Sterowania:

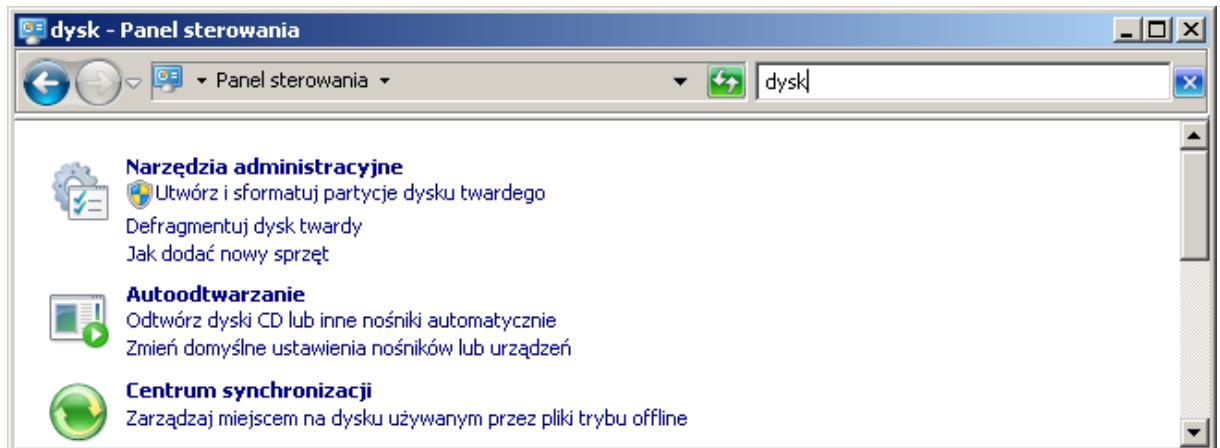
- a) Wciśnij przycisk **Start/logo Windows**,
- b) Wybierz **Panel Sterowania**



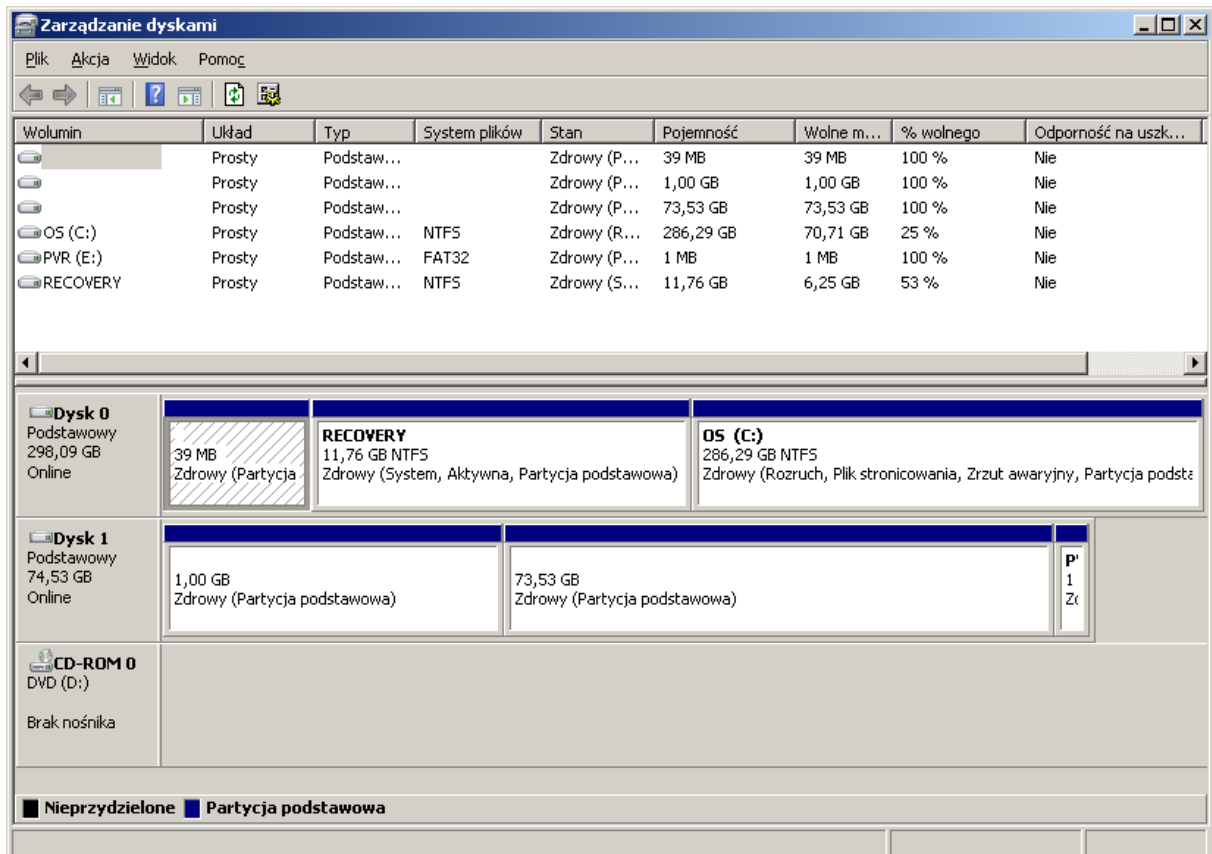
c) Pojawi się okno Panelu sterowania:



- d) W pole wyszukiwania w prawym, górnym rogu Panelu sterowania wpisz **dysk**, a z opcji które są dostępne poniżej:  **Utwórz i sformatuj partycje dysku twardego** .



2. . Pokaże się okno programu **Zarządzanie dyskami**



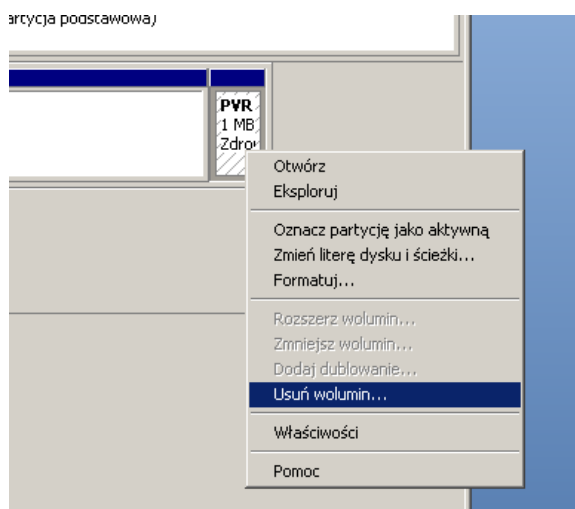
3. Program pokazuje wszystkie dyski jakie są podłączone do komputera. Teraz bardzo ważne, aby zidentyfikować dysk który był wcześniej wykorzystywany do PVR. Cechy charakterystyczne tego dysku, widoczne w programie **Zarządzanie dyskami** , to m.in.:
- 3 partycje na dysku

- b. Pierwsza partycja o pojemności 1 GB, oznaczona jako „Zdrowy (Partycja podstawowa)”
  - c. Trzecia partycja o wielkości 1 MB i z nazwą „PVR”
4. W oparciu o powyższe cechy, widzimy wyraźnie, że dyskiem który będziemy formatować, jest drugi z dysków widoczny na liście:

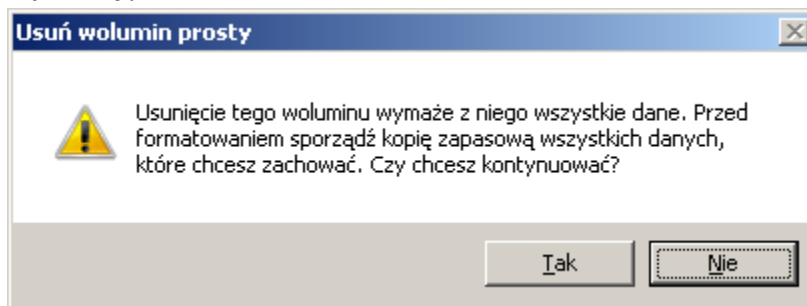
Dysk 1 Podstawowy 74,53 GB Online	1,00 GB Zdrowy (Partycja podstawowa)	73,53 GB Zdrowy (Partycja podstawowa)	PVR 1 MB Zdro
--	---	--	---------------------

**UWAGA: Bardzo ważne jest, aby wybrać właściwy dysk, aby przypadkiem nie sformatować innego dysku.**

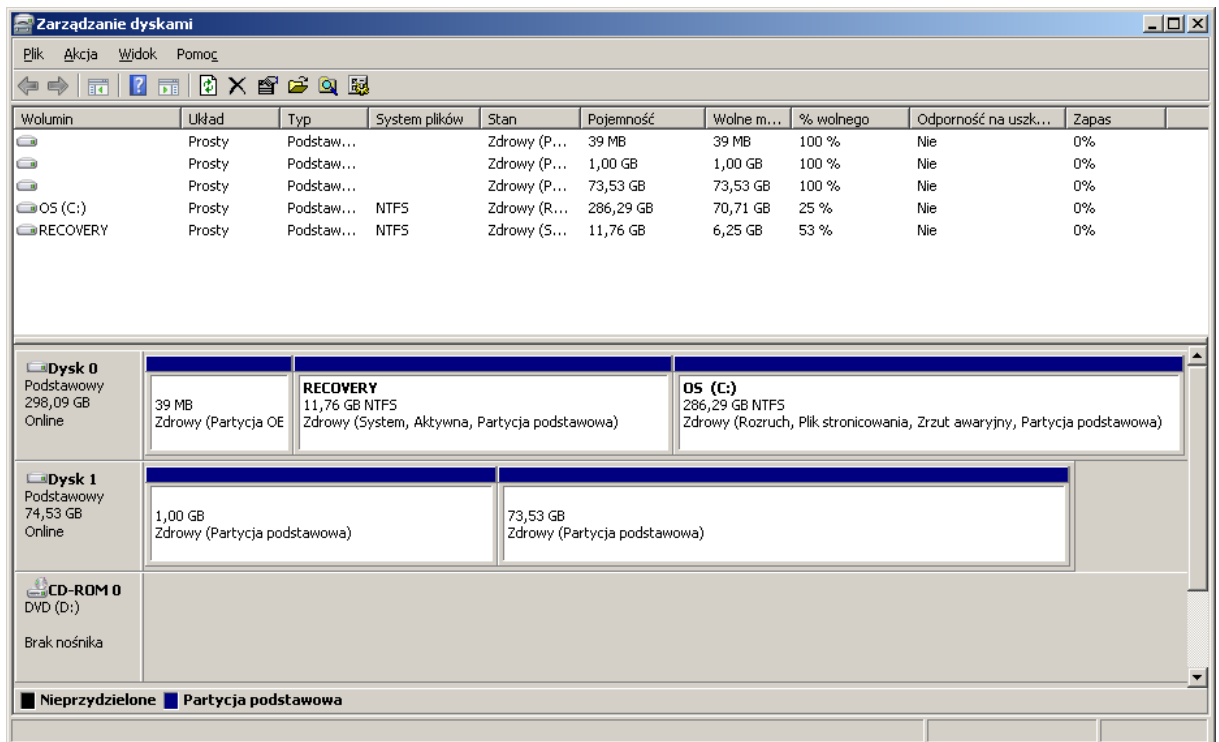
5. Klikamy prawym przyciskiem myszy na trzecią partycję i wybieramy **Usuń wolumin**



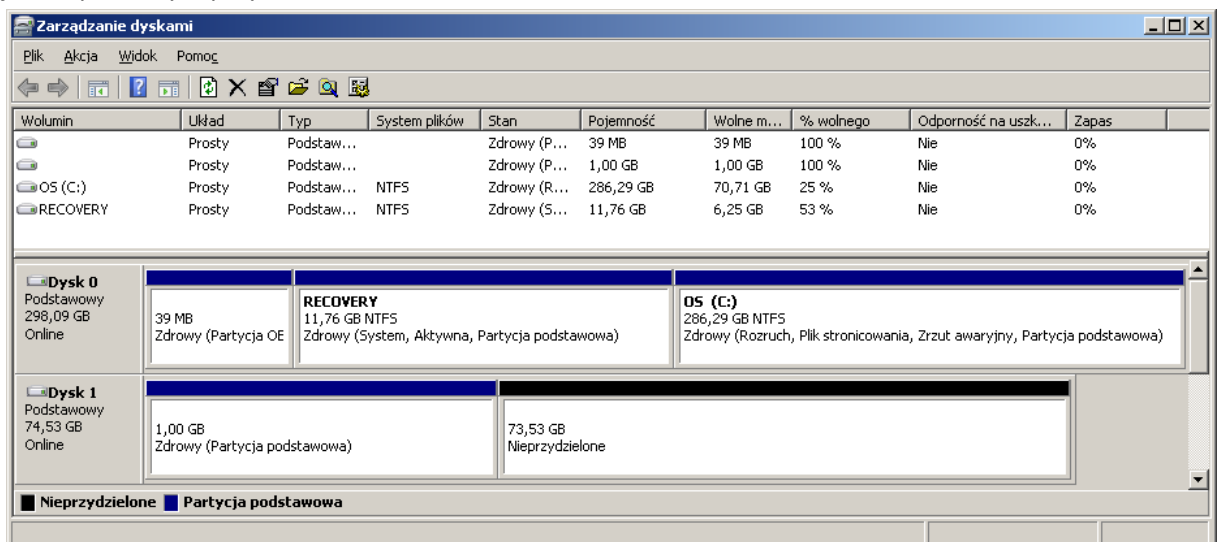
6. Pojawi się poniższe ostrzeżenie



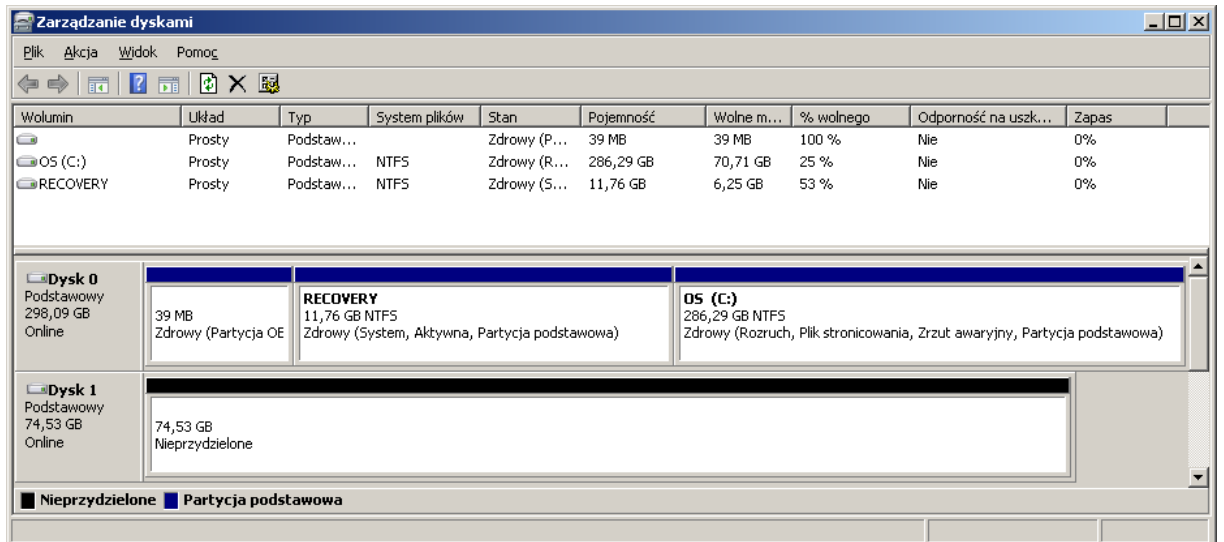
Po jego zaakceptowaniu, program **Zarządzanie dyskami** będzie pokazywał już tylko dwie partycję na tym dysku, pierwsza nadal będzie miała pojemność 1 GB.



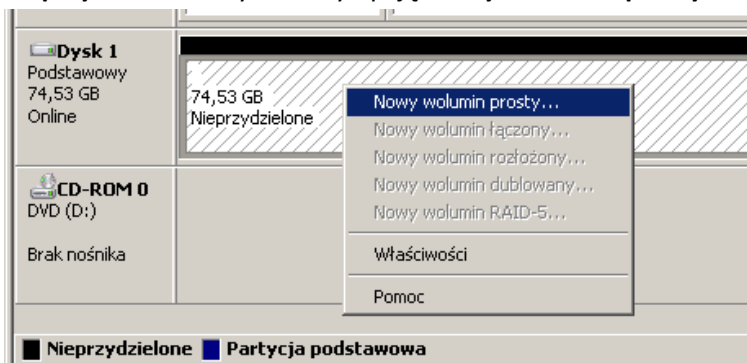
7. Powtarzamy powyższy krok dla partycji numer 2. W efekcie będziemy mieli sytuację podobną jak na poniższym przykładzie:



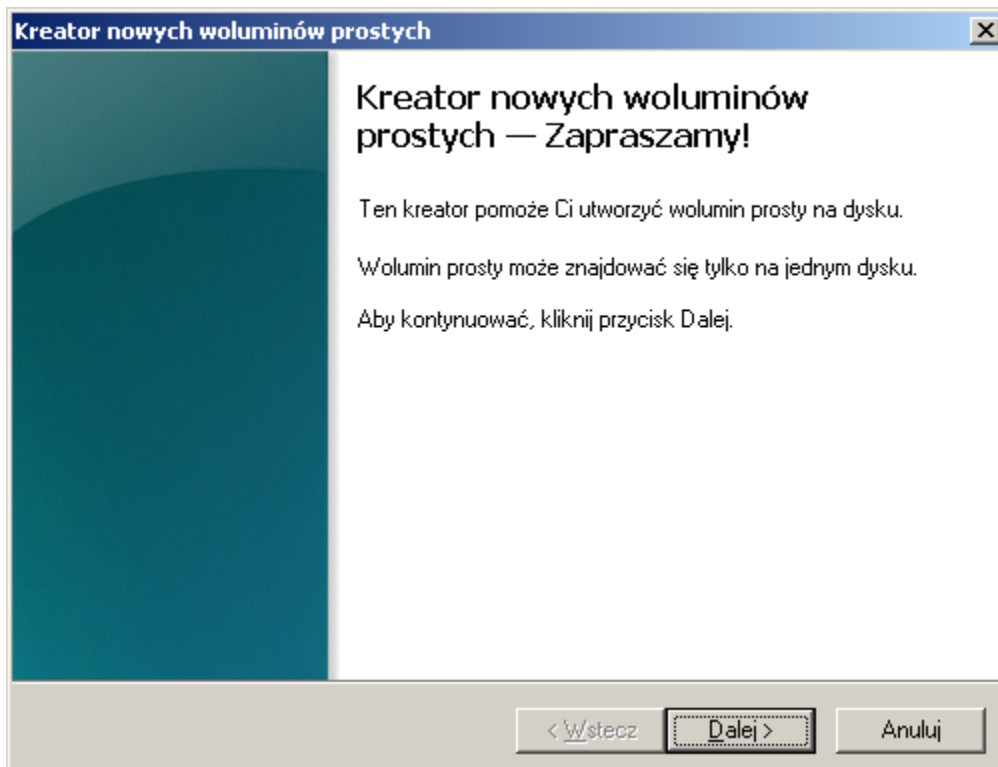
8. W analogiczny sposób usuwamy również pierwszą partycję. Powinniśmy uzyskać efekt jak poniżej:



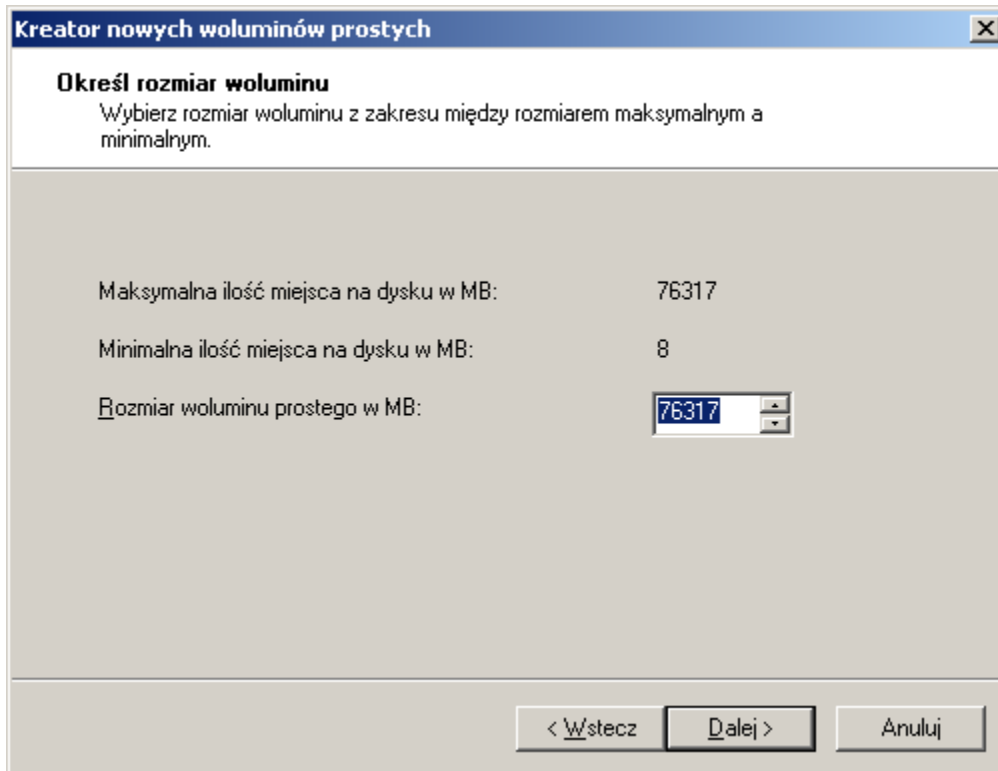
9. Teraz klikamy prawym przyciskiem myszy na powstałym miejscu oznaczonym jako **Nieprzydzielone** i wybieramy opcję **Nowy wolumen prosty**.



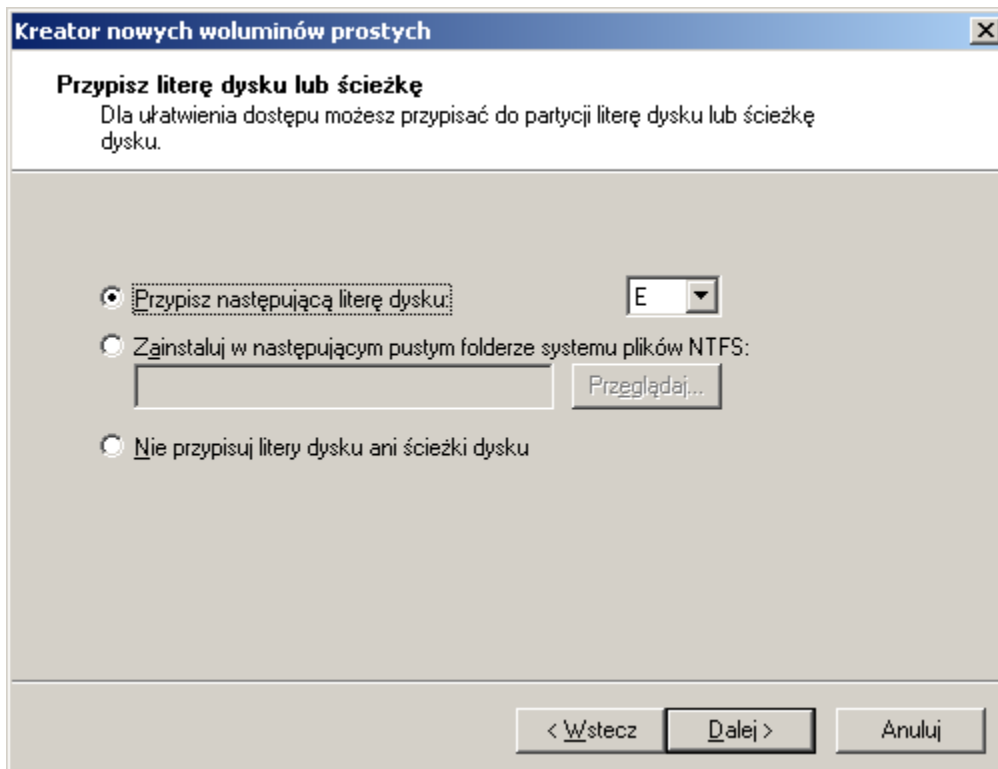
10. Pokaże się kreator. Klikamy **Dalej**.



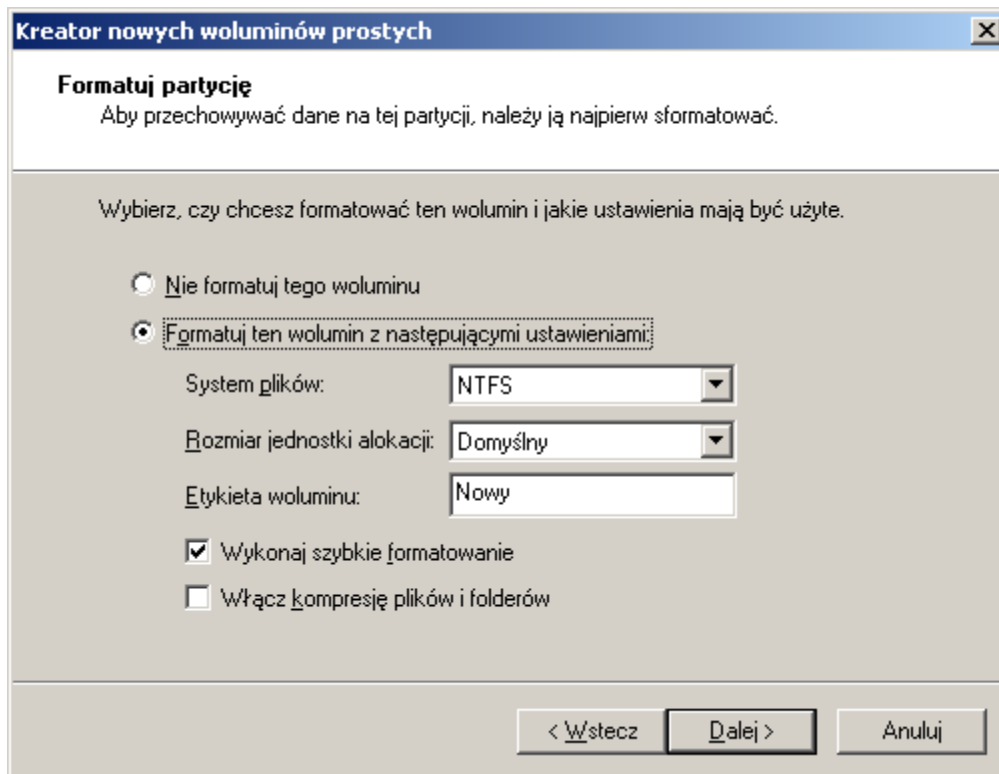
11. Możemy pozostawić domyślnie zaproponowane wartości (uwaga: są one zależne od pojemności dysku i będą zapewne wyglądały inaczej niż na poniższym obrazku:



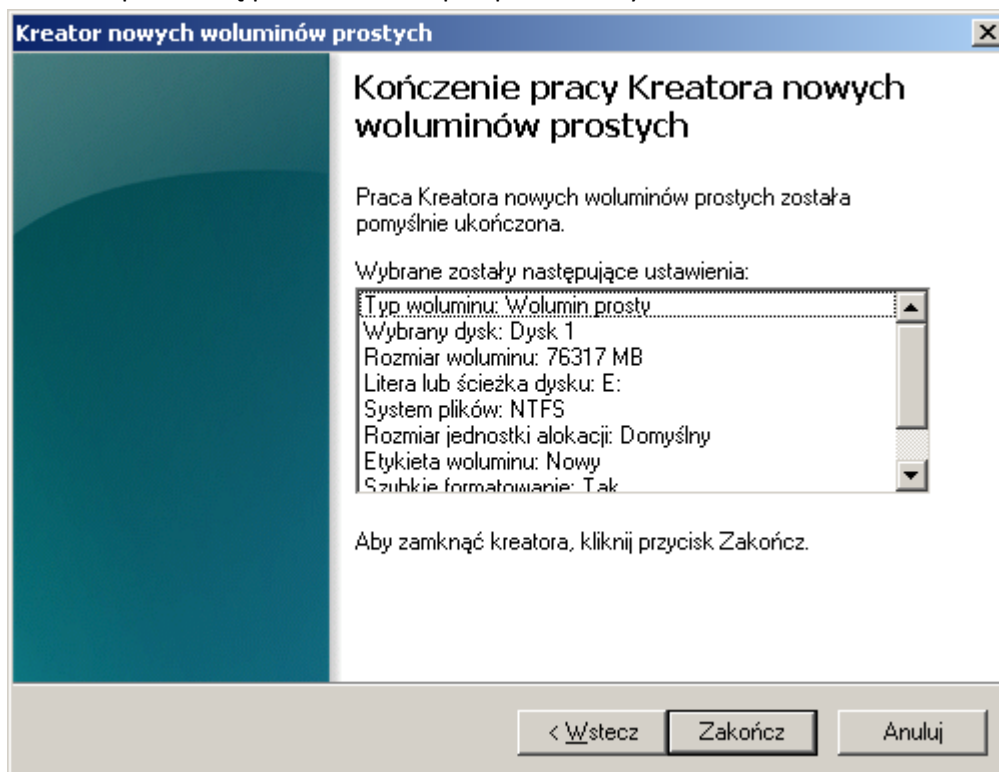
12. Również na następnym ekranie możemy pozostawić domyślne wartości i kliknąć **Dalej** (UWAGA: podobnie jak w poprzednim punkcie, system może zaproponować inną literę dysku niż ta, którą widzimy na obrazku)



13. Kolejny ekran, na którym również możemy pozostawić domyślne wartości i kliknąć **Dalej**.

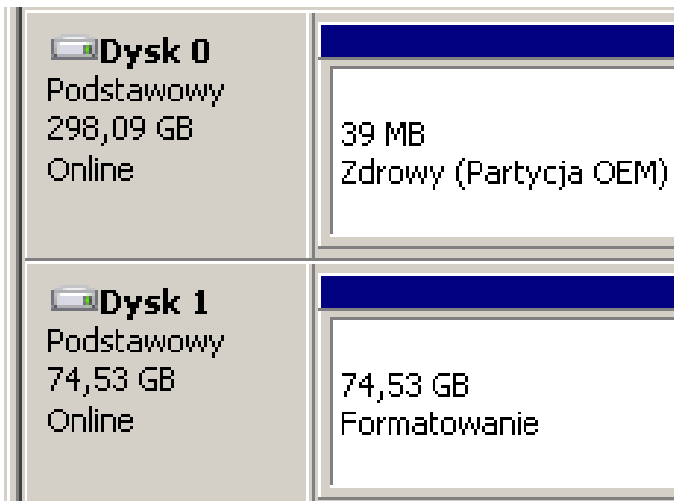


14. Na końcu pokaże się podsumowanie przeprowadzonych zmian:



15. Po kliknięciu **Zakończ** wrócimy do podstawowego ekranu aplikacji **Zarządzanie dyskami**. Przez chwilę na naszym dysku będzie można zobaczyć napis **Formatowanie**:





16. Na końcu uzyskamy stan podobny do przedstawionego poniżej. Warto zauważyć, że dysk jest już w pełni dostępny dla systemu – w naszym przypadku to dysk E:

