



MULTIMEDIA INTERNET

INSTRUKCJA INSTALACJI





Spis treści

1. Zestaw instalacyjny	5
2. Budowa modemu ADSL	6
2.1. Przedni panel	6
2.2. Tylny panel	7
3. Podłączenie modemu ADSL	8
4. Konfiguracja połączenia sieciowego w systemie Windows	10
4.1. Windows XP	10
4.2. Windows Vista	13
4.3. Windows 7	16
5. Konfiguracja modemu ADSL	19
6. Konfiguracja klienta pocztowego w sieci Multimedia	21
7. Pomoc w konfiguracji usługi	21
8. Ochrona komputerów domowych	22



1. Zestaw instalacyjny

Zawartość pudełka:



Modem ADSL



Zasilacz



Splitter



Kabel telefoniczny
(2 szt.)



Kabel Ethernet



Instrukcja instalacji



Login i hasło (PPPoE) – w kopercie



2. Budowa modemu ADSL

2.1. Przedni panel

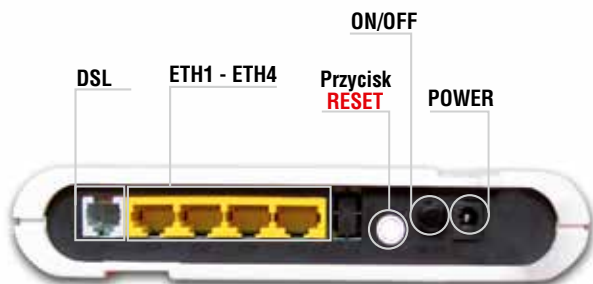
Przedni panel modemu ADSL zawiera zestaw diod opisujących status urządzenia.



DIODA	KOLOR	FUNKCJA
PWR	Wylączony	Zasilanie jest wyłączone
	Ciągły zielony	Zasilanie jest włączone i urządzenie działa
ETH1 ETH2 ETH3 ETH4	Wylączony	Brak sygnału na porcie sieciowym Ethernet
	Ciągły zielony	Port sieciowy Ethernet jest gotowy do działania
	Migający zielony	Przesyłanie danych przez port sieciowy Ethernet
DSL	Wolno migający zielony	Brak synchronizacji linii DSL
	Szybko migający zielony	Trwa proces synchronizacji linii DSL
	Ciągły zielony	Linia DSL została zsynchronizowana, co jest warunkiem koniecznym do zestawienia połączenia internetowego
INET	Wylączony	Brak aktywnego połączenia internetowego
	Ciągły zielony	Połączenie internetowe zostało ustanowione
	Migający zielony	Przesyłanie danych w trakcie połączenia internetowego

2.2. Tylny panel

Tylny panel modemu ADSL posiada porty: DSL, 4xEthernet LAN (ETH1...ETH4), włącznik zasilania oraz gniazdo do zasilacza.



PORT	FUNKCJA
DSL	Gniazdo RJ-11 służące do podłączenia linii telefonicznej DSL
ETH1-4	Gniazda portów Ethernet RJ-45
ON/OFF	Włącznik/wyłącznik zasilania
POWER	Gniazdo zasilacza



Przycisk RESET

Restartuje modem ADSL i przywraca ustawienia fabryczne. Użycie jest zarezerwowane wyłącznie dla służb technicznych Multimedia Polska.



3. Podłączenie modemu ADSL

Do przeprowadzenia pełnej instalacji usługi Multimedia Internet niezbędne są:

1. Zestaw instalacyjny zawierający elementy wymienione w rozdziale 1
2. Komputer PC/Notebook z zainstalowaną kartą Ethernet

Krok 1: Z gniazdka telefonicznego odłącz telefon. W przypadku większej ilości aparatów telefonicznych należy odłączyć wszystkie.

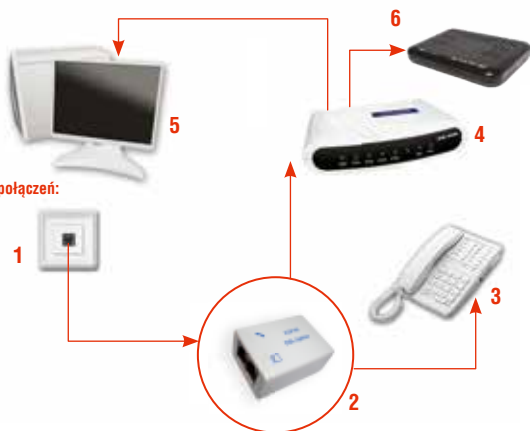


Krok 2: Za pomocą dołączonego okablowania podłącz splitter do gniazdka telefonicznego w ścianie końcówką **LINE**. Do gniazda **MODEM** w splitterze podłącz modem ADSL (port **DSL**), a do gniazda **PHONE** podłącz telefon. W przypadku większości ilości aparatów telefonicznych, rozdzielenie sygnału na telefony musi być zlokalizowane za gniazdem **PHONE** splitera.

Krok 3: W celu weryfikacji wykonanego podłączenia podnieś słuchawkę telefonu i upewnij się, czy słyszalny jest sygnał telefoniczny. W przypadku braku sygnału sprawdź jeszcze raz podłączenia kabli.

Elementy składowe - schemat połączeń:

1. Gniazdo telefoniczne
2. Splitter
3. Telefon
4. Modem
5. Komputer
6. SetTopBox (STB)



Krok 4: Następnie za pomocą kabla Ethernet podłącz kartę sieciową komputera do portu **ETH1** modemu ADSL.

Krok 5: Jeśli dodatkowo posiadasz zestaw SetTopBox (STB), to podłącz go za pomocą kabla Ethernet do portu **ETH4** modemu ADSL.

Krok 6: Podłącz wtyczkę zasilacza do gniazda **PWR** w modemie ADSL, a następnie zasilacz do prądu (do gniazdka sieci elektrycznej).



Po włączeniu modemu ADSL zapali się dioda zasilania **PWR** – proces związany z diagnostyką modemu trwa około 45 sekund. Po kolejnych 30 sekundach na zielono powinna zaświecić się (światłem ciągłym) dioda **DSL**, która oznacza synchronizację linii DSL i jest warunkiem koniecznym do uzyskania połączenia internetowego. Zaleca się stosowanie jedynie oryginalnego zasilacza znajdującego się w pudełku wraz z urządzeniem.

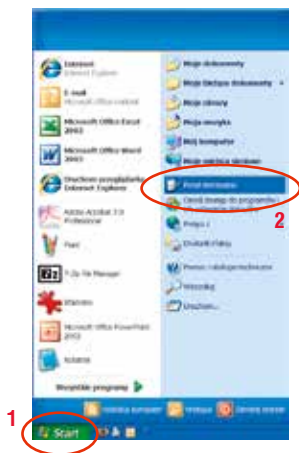
Krok 7: Włącz komputer.

Krok 8: Kolejnym krokiem jest konfiguracja połączenia sieciowego w systemie operacyjnym komputera, zgodnie z wytycznymi zamieszczonymi w rozdziale 4.

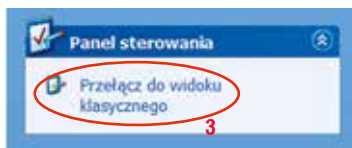


4. Konfiguracja połączenia sieciowego w systemie Windows

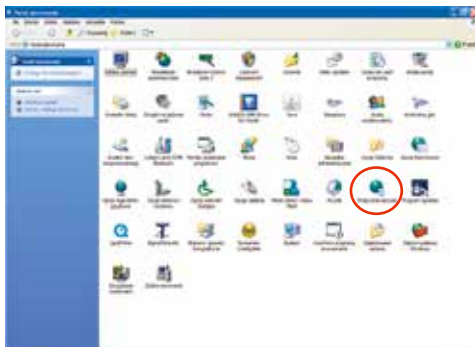
4.1. Windows XP



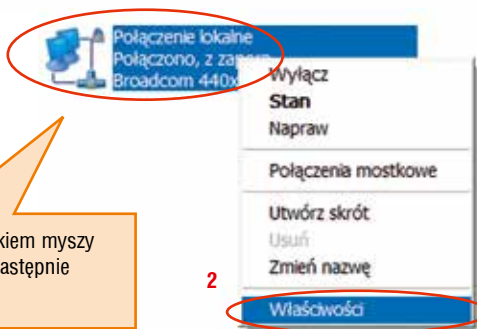
Krok 1: Kliknij Start → Panel Sterowania →
Przełącz do widoku klasycznego.



Krok 2: Kliknij podwójnie ikonę
Połączenia Sieciowe.

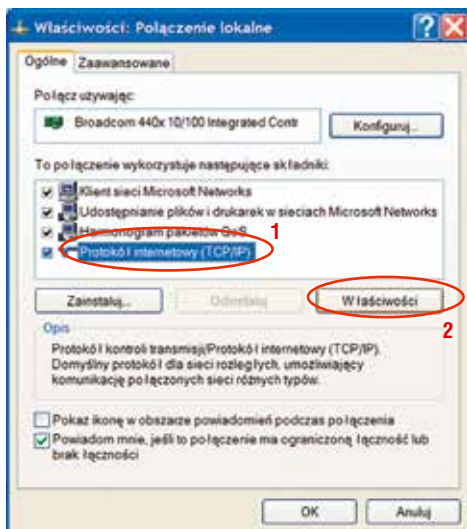


1



Krok 3: Kliknij prawym przyciskiem myszy ikonę **Połączenie Lokalne**, a następnie wybierz **Właściwości**.

Krok 4: W zakładce **Ogólne**, zaznacz **Protokół Internetowy (TCP/IP)** i kliknij przycisk **Właściwości**.





Krok 5: Przejdź do zakładki **Ogólne**, zaznacz **Uzyskaj adres IP automatycznie** oraz **Uzyskaj adres serwera DNS automatycznie** i naciśnij **OK**.

1

2

3

Właściwości: Protokół internetowy (TCP/IP)

Ogólne | Konfiguracja alternatywna

Przy odpowiedniej konfiguracji sieci możesz automatycznie uzyskać niezbędne ustawienia protokołu IP. W przeciwnym wypadku musisz uzyskać ustawienia protokołu IP od administratora sieci.

Uzyskaj adres IP automatycznie

Użyj następującego adresu IP:

Adres IP:

Maska podsieci:

Brama domyślna:

Uzyskaj adres serwera DNS automatycznie

Użyj następujących adresów serwerów DNS:

Preferowany serwer DNS:

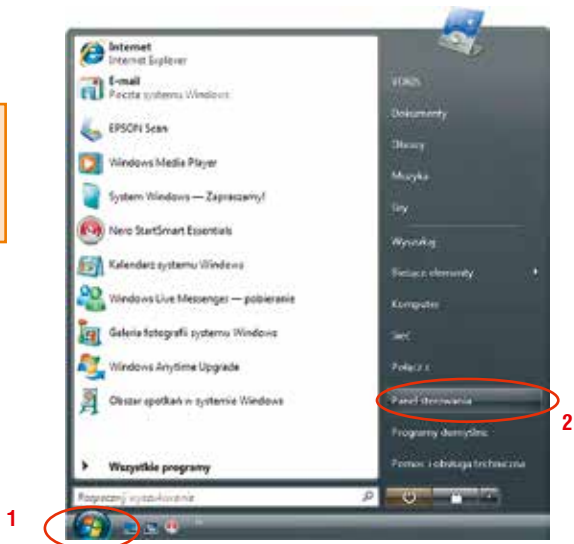
Alternatywny serwer DNS:

Zaawansowane...

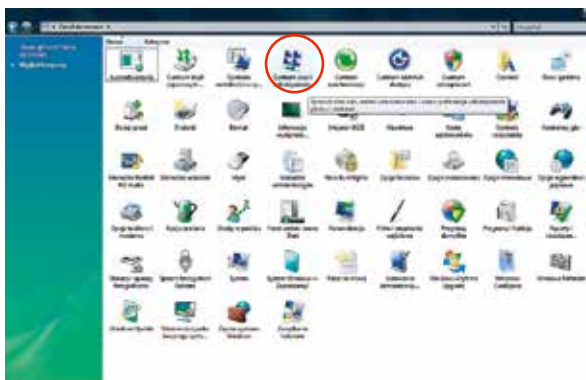
OK Anuluj

4.2. Windows Vista

Krok 1: Kliknij
Start → Panel
Sterowania

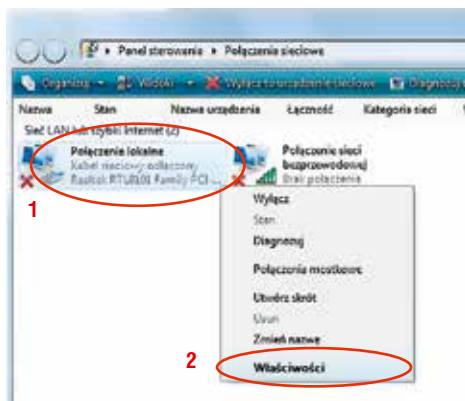
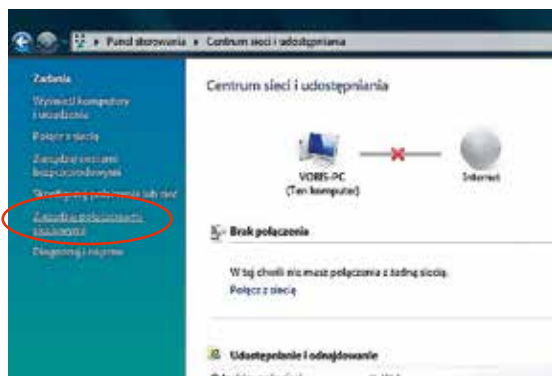


Krok 2: Kliknij podwójnie ikonę
Centrum Sieci i Udostępniania.



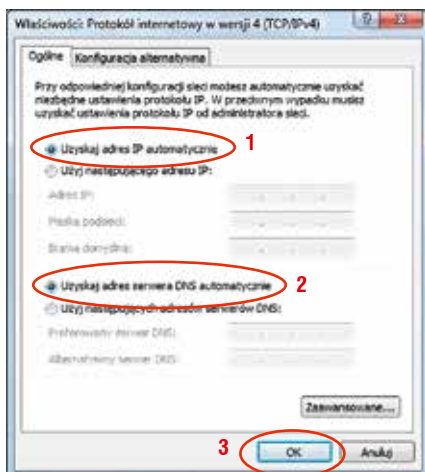
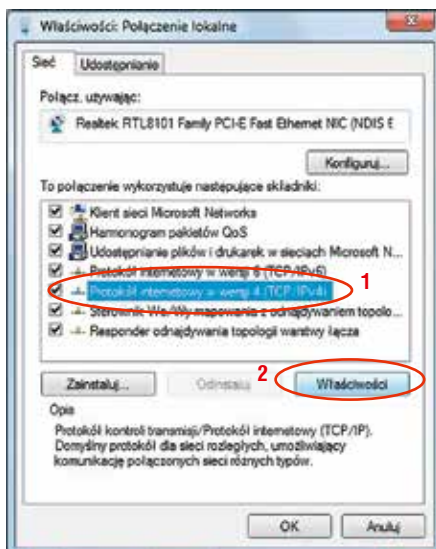


Krok 3: Wybierz **Zarządzaj połączeniami sieciowymi**.



Krok 4: Kliknij prawym przyciskiem myszy ikonę **Połączenie Lokalne** i wybierz **Właściwości**.

Krok 5: Wybierz **(TCP/IPv4)**
i kliknij przycisk **Właściwości**.

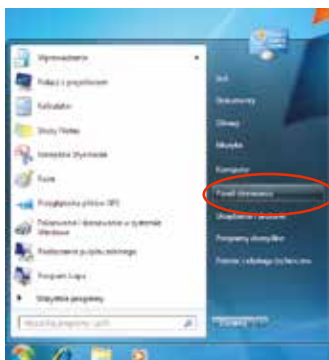


Krok 6: Wybierz **Uzyskaj adres IP automatycznie** oraz **Uzyskaj adres serwera DNS automatycznie** i kliknij **OK**.

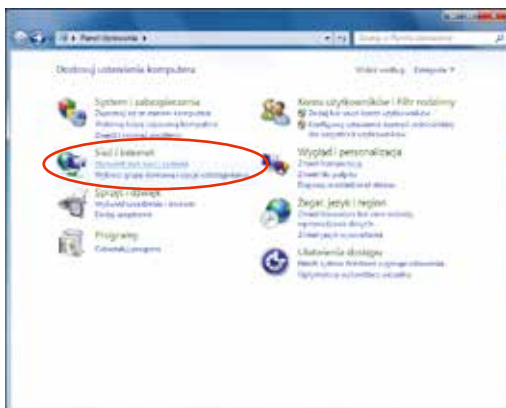


4.3. Windows 7

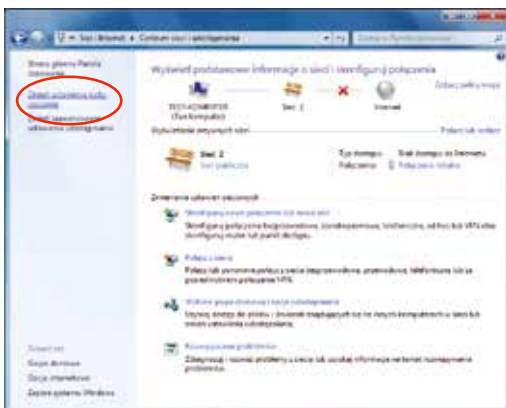
Krok 1: Kliknij **Start** → **Panel Sterowania**.



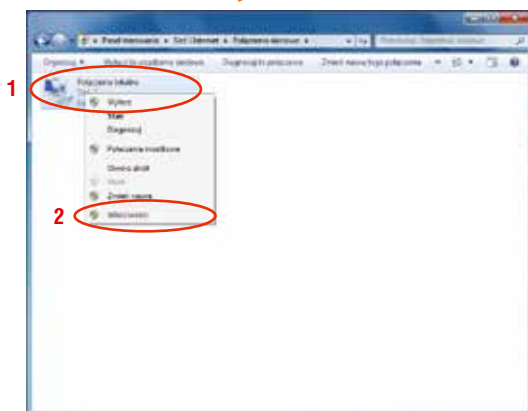
Krok 2: Kliknij **Wyświetl stan sieci i zadania**.



Krok 3: Kliknij **Zmień ustawienia karty sieciowej**.

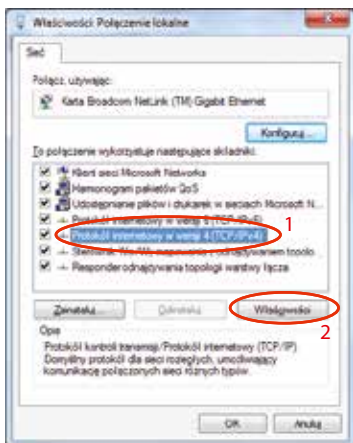


Krok 4: Kliknij prawym przyciskiem myszki ikonę **Połączenie lokalne** i wybierz **Właściwości**.

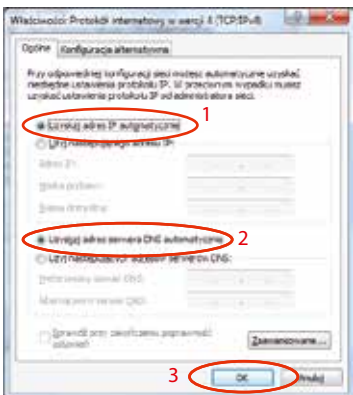




Krok 5: Wybierz **Protokół internetowy w wersji 4 (TCP/IPv4)** i kliknij przycisk **Właściwości**.



Krok 6: Wybierz **Uzyskaj adres IP automatycznie** oraz **Uzyskaj adres serwera DNS automatycznie** i kliknij **OK**.



5. Konfiguracja modemu ADSL

Konfiguracja modemu odbywa się poprzez przeglądarkę internetową.
Sposób instalacji i konfiguracji urządzenia jest **TAKI SAM**
DLA WSZYSTKICH SYSTEMÓW OPERACYJNYCH.

Krok 1: Uruchom przeglądarkę internetową (np. Internet Explorer, Firefox, Opera).
W pasku adresu wpisz adres: **192.168.1.1** i naciśnij **Enter**.



Krok 2: Zarówno w polu **Użytkownik** jak i w polu **Hasło** wpisz:
Multimedia i naciśnij **OK** aby się zalogować.



Pamiętaj o uwzględnieniu małych i wielkich liter przy wpisywaniu nazwy użytkownika i hasła.





Krok 3: Na ekranie pojawi się strona startowa modemu. W celu konfiguracji połączenia internetowego wybierz zakładkę „Internet”.



Krok 4: Uzupełnij pola **Login PPP** (Login) oraz **Hasło PPP** (Hasło), które zostały dostarczone wraz z zestawem (w kopercie). Następnie naciśnij **Zapisz**.



Po przeprowadzonej konfiguracji modem jest gotowy do użycia.

6. Konfiguracja klienta pocztowego w sieci Multimedia

Konfiguracja konta pocztowego

Wraz z usługą dostępu do sieci Internet Multimedia Polska otrzymujesz możliwość bezpłatnego korzystania z profesjonalnego megaKONTA.

W zależności od wybranego pakietu, dostaniesz **BEZPŁATNIE** od 200 MB do 1 GB z przeznaczeniem na skrzynkę pocztową (nawet do 15 kont e-mail) oraz stronę www.

Szczegółową instrukcję jak skonfigurować utworzone konto pocztowe Multimedia w programie (kliencie) poczty elektronicznej, znajdziesz na stronie www.multimedia.pl w zakładce internet.

Konfiguracja:

1. Wejdź na stronę www.mm.pl
(dostęp do strony możliwy również z www.multimedia.pl, dział „internet”).
2. W menu „Pomoc” znajdziesz szczegółową instrukcję wyjaśniającą:
 - sposób założenia konta,
 - zmianę hasła do konta,
 - edycję parametrów konta,
 - sposób konfiguracji klienta (programu) pocztowego.

7. Pomoc w konfiguracji usługi

Potrzebujesz pomocy?

Jeżeli nie jesteś w stanie samodzielnie skonfigurować usługi, zadzwoń pod numer: 244 244 244, a nasz konsultant udzieli Ci niezbędnej pomocy.



8. Ochrona komputerów domowych

Ty i Twoja rodzina możecie bezpiecznie przeglądać Internet, otwierać załączniki poczty e-mail i korzystać z komputera bez strachu przed wirusami, programami szpiegującymi, spamem i innymi szkodliwymi aplikacjami.

multiSAVER to kompleksowe rozwiązanie chroniące Twój komputer przed wszystkimi rodzajami zagrożeń – wirusami, robakami, trojanami, programami szpiegującymi i reklamowymi itp. Oprogramowanie zawiera także zaporę ogniową (firewall) blokującą hakerom dostęp do systemu. Razem z najszybszą na rynku usługą aktualizacji (w oparciu o dane AV-Test.org) oprogramowanie multiSAVER spełnia wszystkie potrzeby związane z bezpieczeństwem użytkownika domowego komputera.

Najważniejsze cechy usługi multiSAVER:

- chroni przed wirusami, robakami, rootkitami i innymi złośliwymi aplikacjami,
- wykrywa i usuwa programy szpiegujące,
- zawiera zaporę ogniową blokującą hakerom dostęp do systemu,
- chroni przed spamem,
- chroni dzieci przed niepożądaną treścią z Internetu (pornografia, przemoc, używki),
- zawiera licznik pozwalający rodzicom kontrolować czas surfowania
- pozwala na kontrolowanie aplikacji łączących się z Internetem,
- łatwa instalacja i obsługa,
- zapewnia najszybszą ochronę przed nowymi zagrożeniami z Internetu (w oparciu o dane AV-Test.org).



Oprogramowanie multiSAVER zapewnia pełną ochronę przed wszystkimi zagrożeniami internetowymi, zarówno tymi znanymi, jak i wcześniej niezidentyfikowanymi.





Notatki

A series of horizontal dotted lines for taking notes.